

Instructions de montage

Remplacement de la membrane au RoMatik

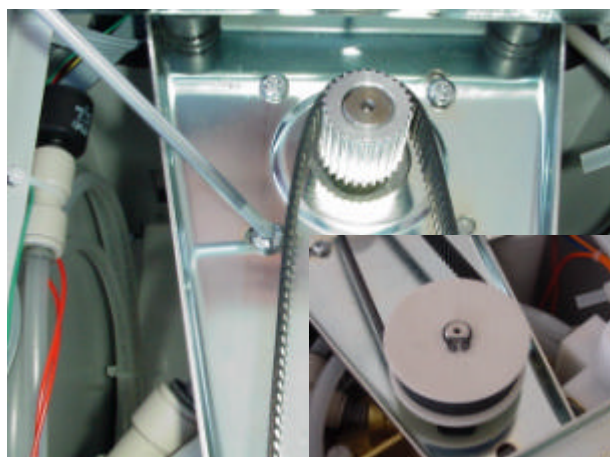
But d'utilisation: le set de transformation est utilisé lorsqu'au RoMatik la production en eau claire diminue ou bien si la conductibilité de l'eau claire produite augmente.

Note: le remplacement de la membrane ne peut être effectué qu'après accord pris avec notre **Service de télé assistance** (0700-AQUANOVA resp. 0700-27826682), pour exclure d'autres défauts.

Besoins en temps: env. 1,5 – 2h - mise en service comprise

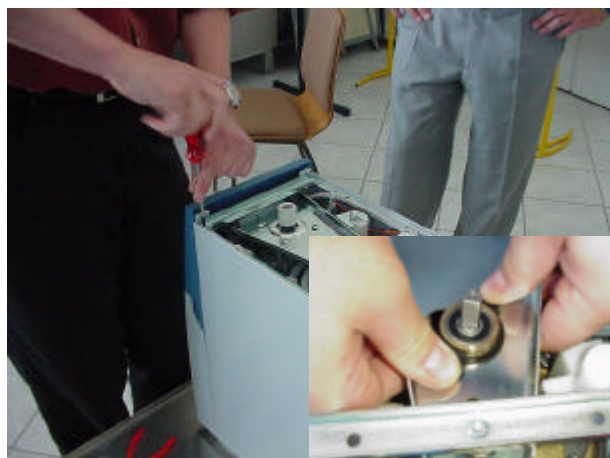
Travaux de préparation: Couper l'appareil de l'alimentation en eau, du système des égouts et de l'électricité.

Etapes à suivre:

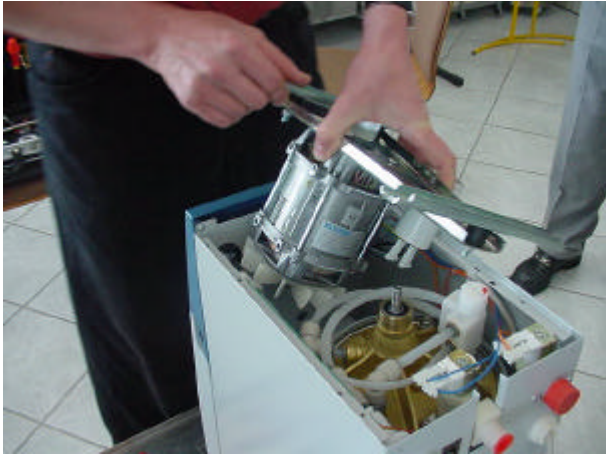


1. Enlever le revêtement supérieur (enlever les 2 vis à l'arrière)
2. Pour détendre la courroie dentée, desserrer les 4 vis du moteur (Torx 25).

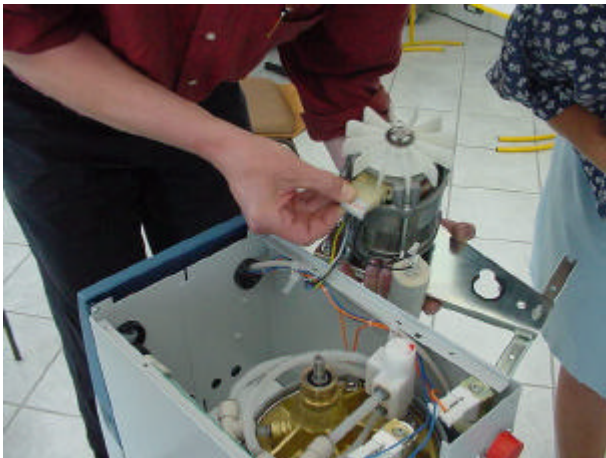
3. Démontez le circlip de la roue d'entraînement.
4. Enlever la courroie dentée.
5. Avec vos mains, tirer la roue dentée en plastique de l'arbre.



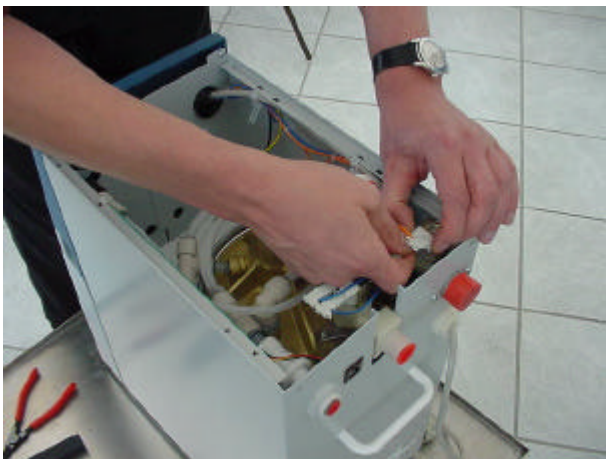
6. Enlever les 4 vis (Torx 20) du support. Pousser les éclisses de blocage vers le bas.



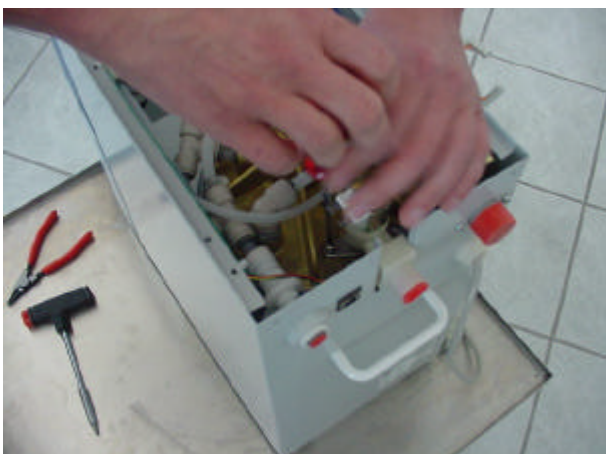
8. Retirer le bloc-moteur avec le support hors de l'appareil.
Attention! Veiller à ne pas arracher le câble.



9. Retirer la prise de mise à la terre et la prise de raccord.
10. Poser la pompe avec le support à côté de l'appareil.



11. Enlever les câbles bleu de la soupape de vidange.
12. Enlever les câbles orange de la soupape d'alimentation.



13. Démontez la soupape de vidange (Torx 20).
Attention! Le support ne peut pas tomber à l'intérieur de l'appareil.

|



14. Retirer le raccord du tuyau flexible du commutateur basse pression à la soupape régulatrice de pression (tuyau flexible 6mm).



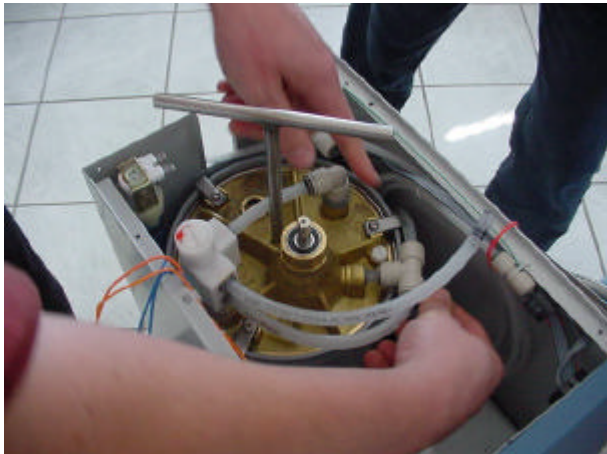
15. Otez complètement le raccord de la sonde TDS à la soupape de sortie avec la pièce en forme de T et la sonde TDS.



16. Desserrer le raccord qui se trouve en dessous, entre le boîtier du filtre et le boîtier de la membrane.



17. Dévisser le bloc de la membrane en dessous de l'appareil (avec une clé à douille SW13).
Attention! Ne pas coucher l'appareil de côté.



18. Visser l'engin de levage dans le bloc-membrane (module). Soulever le module lentement hors de l'appareil. Veiller à ne pas endommager les conduites. La bague tampon noire doit rester dans l'appareil.

Attention! Le module ne reste pas debout automatiquement.

Après l'avoir soulevé en dehors, visser le module dans le support spécial (voir photo suivante).



Support pour module enlevé.



19. Visser le module par l'arrière dans le support.



20. Enlever les tôles de protection (Torx 20).



21. A l'aide d'un marteau et d'un morceau de bois/plastique, frapper le boîtier en laiton vigou-
reusement vers le bas. Ensuite, enlever la ba-
gue élastique de fermeture composée de trois
parties.



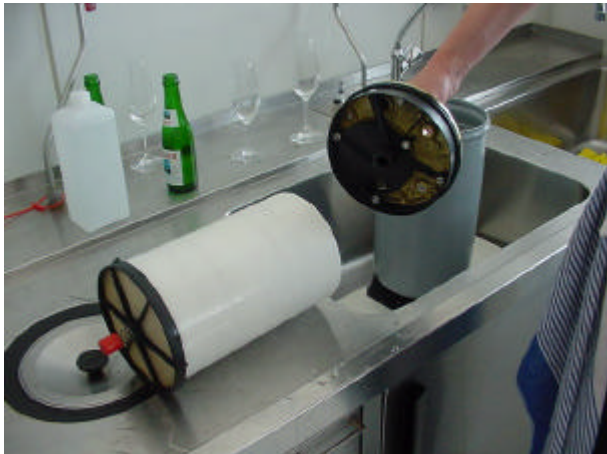
22. Tirer le module avec la partie supérieure de la
pompe hors du carter.



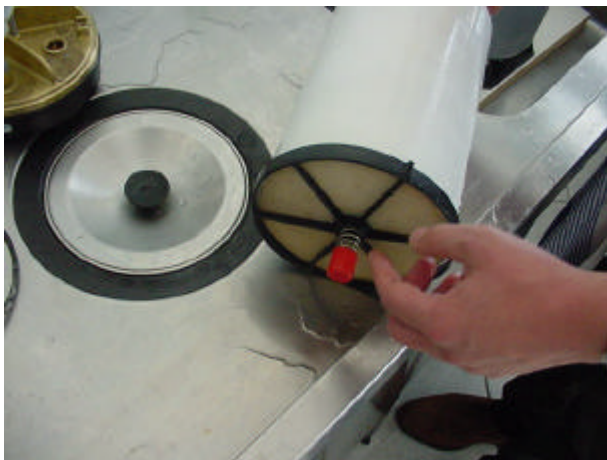
23. Vider le carter. Nettoyer le récipient et le dé-
sinfecter avec une solution de peroxyde d'hy-
drogène. Pour ce faire remplir le récipient d'eau
et ajouter la solution de peroxyde d'hydrogène.
Laisser réagir la solution pendant 20 minutes.



24. Enlever la bande adhésive.



25. Tirer la partie supérieure de la pompe en la tournant.



26. Retirer le ressort. Celui-ci sera réutilisé pour la nouvelle membrane. Jeter la membrane et le disque à croisillons.



27. Remplacer les joints toriques (2 petits, 1 grand) à la partie supérieure de la pompe et graisser les 2 petits joints toriques. Au cas où des dépôts sont visibles, nettoyer la partie supérieure de la pompe.
Mettre en place les joints toriques sur le nouveau disque à croisillons et les graisser également.



28. Enficher la partie supérieure de la pompe sur la nouvelle membrane.

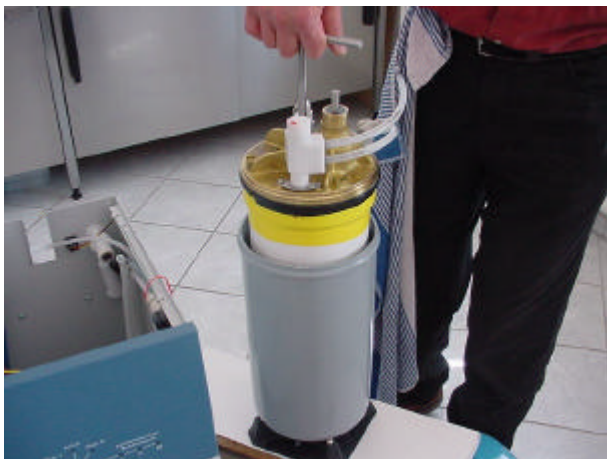
L'ouverture ne peut pas être fermée à la prochaine étape.



29. Envelopper la membrane et la partie supérieure de la pompe 3 fois avec de la bande adhésive. Ne pas fermer le grand orifice à la partie supérieure de la pompe.
Le petit bouchon par contre peut être fermé.
Note: la nouvelle membrane est imbibée d'un produit de conservation et donc légèrement humide.
Graisser le grand joint torique.



30. Placer le ressort et le disque à croisillons sur la nouvelle membrane.



31. Replacer le module dans le carter vidé.

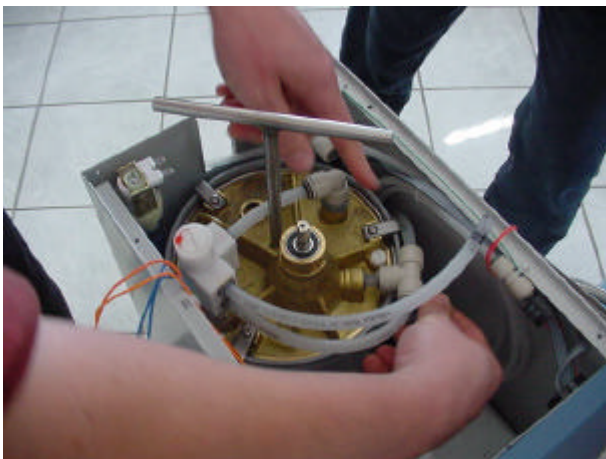


32. Pousser le module jusqu'à ce que la bague de serrage composée de 3 parties puisse de nouveau être mise en place facilement.



33. Revisser les tôles de protection. Veiller à serrer les vis uniformément, pour garantir un soulèvement symétrique de la partie supérieure de la pompe.

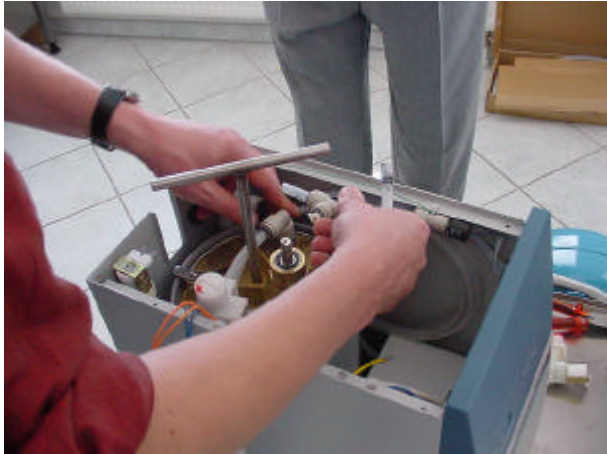
34. Enlever le support au fond du carter de la membrane.



35. Replacer le module dans l'appareil et l'aligner correctement.
Attention! N'oublier pas la bague tampon noire au fond.



36. Fixer le module par le bas. Ne pas trop serrer les vis (les visser à la main).

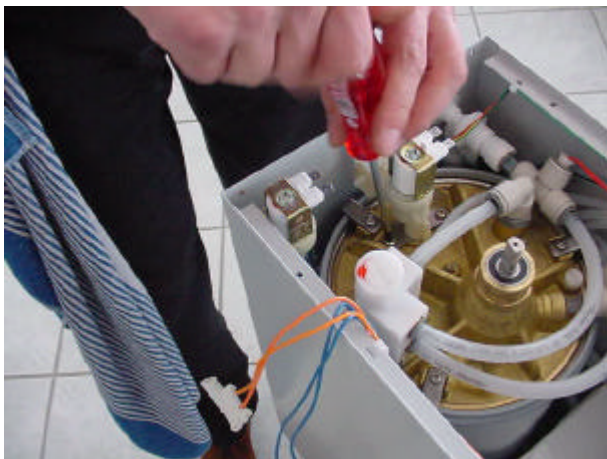


37. Rétablir la connexion entre le filtre et la pièce en forme de T. Enfoncer le tuyau flexible 6mm dans la soupape régulatrice de pression. Monter la pièce en forme de T avec la sonde TDS.

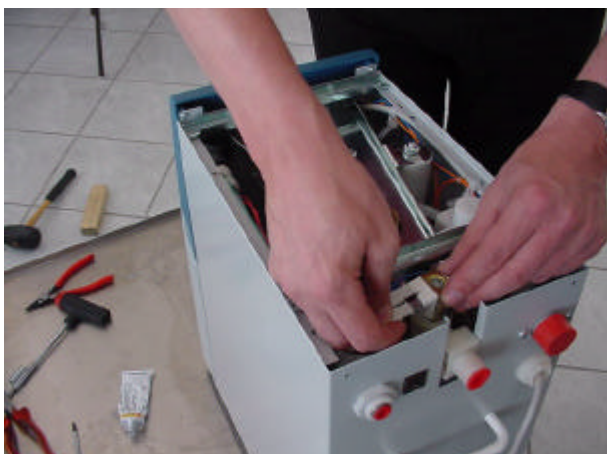
Enlever l'engin de levage.



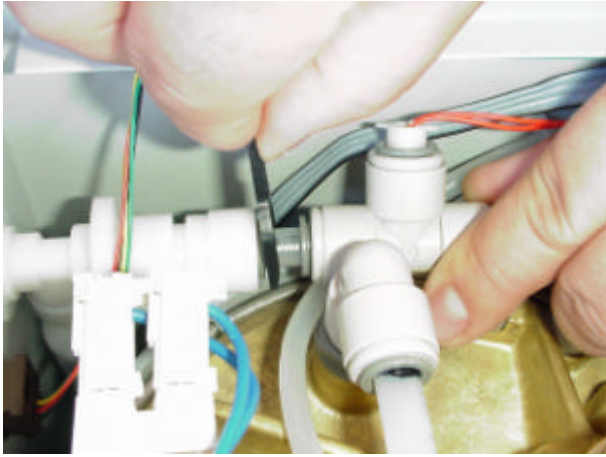
38. Graisser le joint torique de la soupape de vidange. Ensuite remettre la soupape de vidange en place.



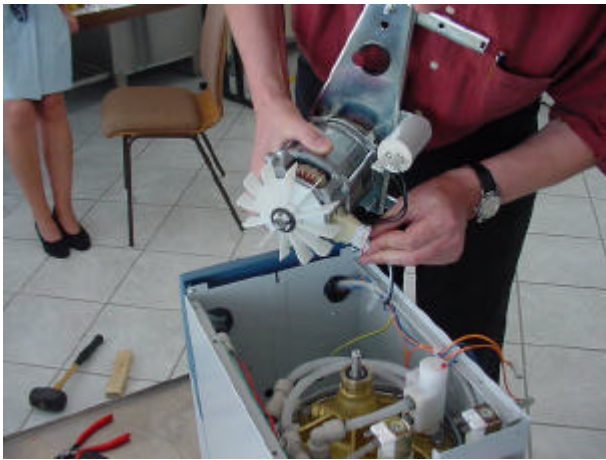
39. Fixer le support de la soupape de vidange avec les deux vis (Torx 20).



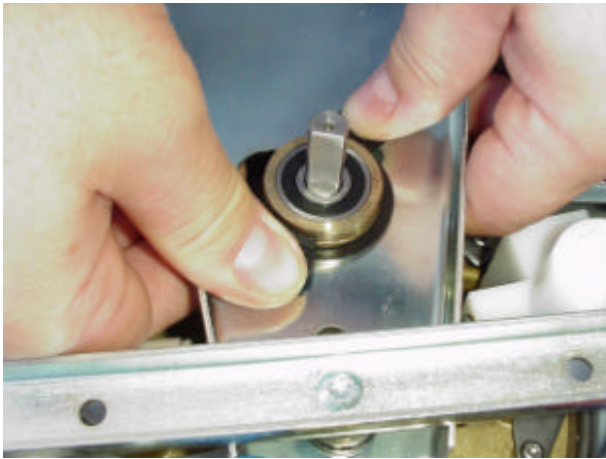
40. Brancher électriquement la soupape de vidange (câble bleu) et la soupape d'alimentation (câble orange).



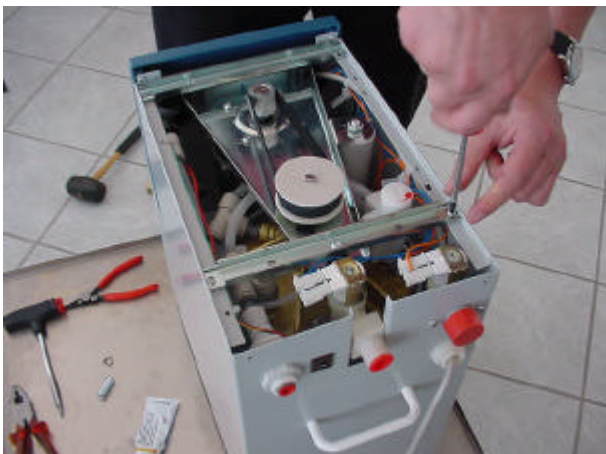
41. Rétablir la connexion entre la sonde TDS (pièce en forme de T) et la soupape de sortie.



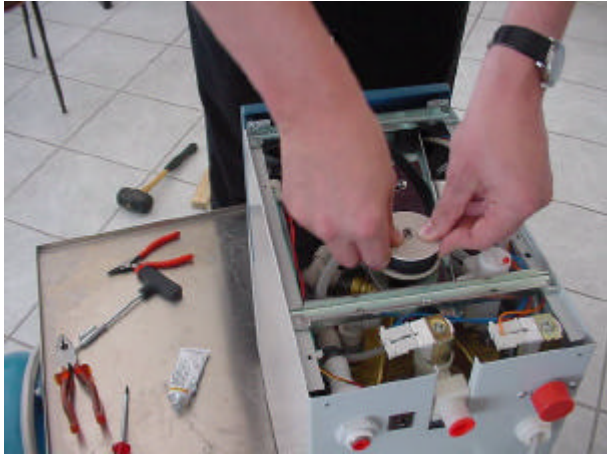
42. Brancher le moteur à l'électricité et le replacer ensemble avec le support.



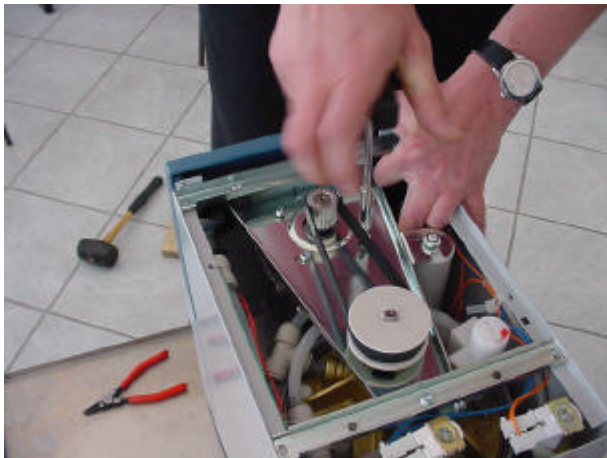
43. Encliqueter les éclisses de blocage.



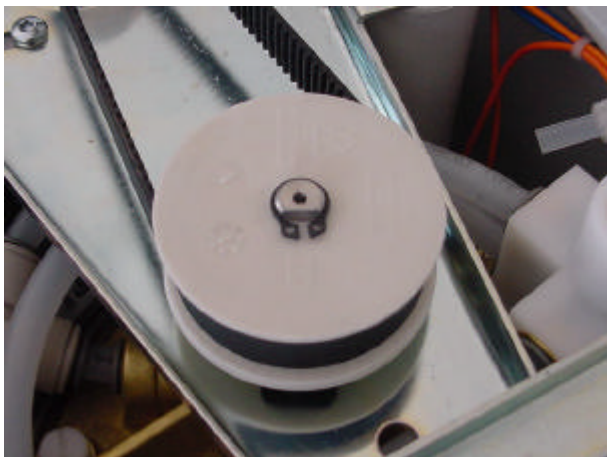
44. Fixer le support avec les 4 vis (Torx 20).



45. Remettre en place la roue dentée avec la courroie dentée. Tendre la courroie dentée et la fixer à l'aide des 4 vis (Torx 25).



46. Fixer le moteur et la courroie dentée.



47. Monter un nouveau circlip de la roue dentée. Placer la protection de la courroie dentée autour de la courroie dentée.
48. Enclencher le RoMatik. Ne pas encore remettre le couvercle en place pour pouvoir constater des fuites éventuelles ou des pièces mal attachées.
A l'issue du contrôle fonctionnel, remonter le revêtement du RoMatik.